

SKOLA OCH INTELLEKTUELL FUNKTIONSNEDSÄTTNING (TILLHÖRIGHET OCH INKLUDERING)

Föreläsning för Svenska Downföreningens medlemmar

2021-10-27

Anna Westin

Doktorand i pedagogik med inriktning specialpedagogik

Pedagogiska institutionen vid Umeå Universitet



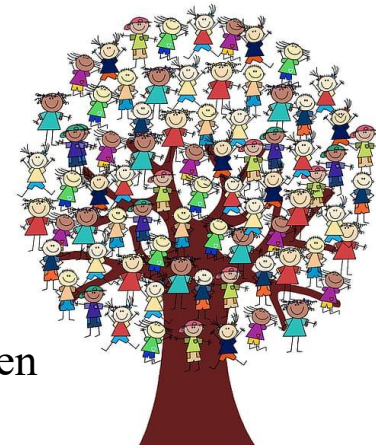
UMEÅ UNIVERSITET

MITT FORSKNINGSSINTRESSE

- Specialpedagogik
- Intellectuell funktionsnedsättning
- Inkludering
- Tillhörighet
- Kommunikation
 - Kommunikation mellan skola och vårdnadshavare
 - Stöd i att kommunicera i skolan och vad som hänt under skoldagen – men även ges förutsättningar att berätta om skoldagen hemma.



INKLUDERING



”alla elever ska kunna delta i undervisning tillsammans, i bästa fall i en gemenskap där olikheter ses som en tillgång” (Nilholm, 2021a)

Definitioner av inkludering:

(1) att bli accepterad, (2) socialt deltagande, och (3) pedagogiskt deltagande. (Nilholm, 2021b)

(1) rumslig-, (2) social- och, (3) didaktisk inkludering. (Asp-Onsjö, 2020)

Inkludering som metod gällande speciella insatser är en nödvändig process för att allas olikheter ska accepteras (Karlsudd, 2015)

Antonovsky (2005) anser att de tre centrala komponenterna i känslan av sammanhang (KASAM) är (1) *begrifflighet* är kopplat till inre- och yttre stimuli, (2) *hanterbarhet* gällande de resurser som finns till förfogande för att möta stimuli, och (3) *meningsfullhet* syftar till vikten av delaktighet. Inkludering och KASAM hör ihop med elevens känsla av tillhörighet.



TILLHÖRIGHET

- Känslan av tillhörighet har i studier beskrivits innehålla komponenter såsom inkludering, respekt, acceptering och stöd (Baumeister & Leary, 1995; Hagerty et al., 1992).
- Tillhörighet är att 'vara', 'på väg', att 'bli' och– en analysprocess.
 - Vem är jag? Vart är jag på väg? Och vad vill jag bli?
- Tillhörighet talas även som en brist på tillhörighet utanför hemmet, och att tillhörighet är kopplad till sociala platser, identiteter och en känsla av tillhörighet, samt hur de enskilda berättelserna förstås och kopplas till en känsla av tillhörighet (Phoenix & Faulstich Orellana, 2021).
- Ett tredje sätt att närma sig tillhörighet är att ta hänsyn till den 'längtande' aspekten av tillhörighet. I fokus kommer exempelvis människors önskningar och drömmar.
 - I aspekten av längtan finns det stora möjligheter att exempelvis förstå föräldraperspektivet.
 - Människor längtar efter att tillhöra (Hämäläinen, 2012)



HUR HÖR TILLHÖRIGHET OCH INKLUDERING IHOP?

”Endast eleven själv kan avgöra om en är inkluderad (Nilholm, 2019), och för att känna tillhörighet är det viktigt att arbeta inkluderande tidigt i utbildningssystemet (Karlsudd, 2021).”

”Känslan av tillhörighet är ett grundläggande mänskligt behov eftersom människor vill vara socialt kopplade till andra människor, känna sig accepterade och vara en del av en grupp (Pesonen, 2016).”

”Tillhörighet är viktigt när barns lärmiljö utvärdera (Peers & Flear, 2014).”



REFLEKTIONER KRING SKOLA

- Viktigt med en dialog mellan hem och skola – skolan behöver respektera föräldrarna. Ett gott samarbete mellan hem och skola ökar inkludering och känslan av tillhörighet (Karlsudd, 2021)
- Undanröja hinder genom att tillrättalägga lärmiljön. Generella- och individuella anpassningar (Skolverket, 2014)
- New Public Management – elit! (Asp-Onsjö, 2020)



KOMMUNIKATION?



UMEÅ UNIVERSITET

DELSTUDIE 1

- 10 intervjuer med båda föräldrarna till 5 flickor med Downs Syndrom i förskoleklass
- Stor geografisk spridning
- Fokus på tillhörighet
 - Föräldrarnas känsla av tillhörighet till andra föräldrar i barnets förskoleklass
 - Föräldrars uppfattning av barnets känsla av tillhörighet i förskoleklassen



RESULTAT DELSTUDIE 1

Föräldrarna anser att tillhörighet bland annat innebär att vara en del av en grupp eller ett sammanhang. Att vara en del av något och på så vis känna tillhörighet.

Det framkom att föräldrarna saknar mötesplatser, och att pandemin (covid-19) har varit ett hinder då föräldramötet ställts in och föräldrar hänvisas till lämning/hämtning utomhus där alla ska hålla avstånd. Vissa av föräldrarna har pratat med andra föräldrar, medan andra inte gjort det och beskriver en avsaknad av grupptillhörighet.

Ett föräldrapar hade i ett brev till klassens föräldrar beskrivit vilka de var och vem deras dotter var, och således informerat och räckt ut en hand ifall de fanns frågor eller något barn i klassen ville leka med deras dotter. Samtidigt som ett annat föräldrapar hade gjort på liknande sätt när deras barn gick i förskolan.



Samtliga föräldrars upplevelse var att deras barn känner tillhörighet i förskoleklassen. Upplevelsen grundas på att barnen vill till skolan, de är glada men även att skolpersonal berättar om barnet skoldag och vilka barnet lekt med.

Här problematiserar föräldrarna deras barns kommunikativa förmåga, att det är svårt för barnen att berätta om skoldagen. Föräldrarna önskar utökat stöd från skolan gällande språk och kommunikation där iPad, dagbok och fotografier föreslås hjälpa föräldrarna att få information om skoldagen och stöd för barnen att berätta. Några av barnen använder teckenspråk (TS) eller tecken som alternativ kompletterande kommunikation (TAKK).



DELSTUDIE 2

- Planeringsstadiet
- 5-10 elever med diagnosen intellektuell funktionsnedsättning
- Årskurs 4-6
- Tillhörighet

- Fokus ligger på elevers upplevelser i skolan, och huruvida de känner tillhörighet i skolan.

- Etikprövning ska sökas kring årsskiftet



DELSTUDIE 3

- Longitudinell studie – uppföljning av studie 1



EV. DELSTUDIE 4

- Enkätstudie
- Föräldrar till barn med intellektuell funktionsnedsättning
 - Förskola till årkurs 9 (ev. gymnasiet)



KUNSKAPSBIDRAG

Visa hur tillhörighet kan leda till inkludering, samt hur lärmiljön kan tillrättaläggas utifrån elevers upplevelser och erfarenheter.



TIDIGARE FORSKNING

Andersson (2020) har kollat på utbildningssituationen för elever med lindrig intellektuell funktionsnedsättning utifrån ett föräldrar- och lärarperspektiv. Ett av resultaten visade att brist på adekvat stöd i skolan försvårade skolsituationen för barnen, både kunskapsmässigt och socialt, vilket oroade föräldrarna.

Pesonen (2016) intervjuade elever i behov av särskilt stöd gällande tillhörighet. Känslan av tillhörighet är ett grundläggande mänskligt behov eftersom människor vill vara socialt kopplade till andra människor, känna sig accepterade och vara en del av en grupp

Lundqvist (2016) undersökte olika kvaliteter på utbildning i förskolan, och visar på att lärmiljöer som är anpassade efter barnens behov skapar bättre förutsättningar för barnens kunskapsinhämtning. Barn (i och utan svårigheter) har ett behov av kamrater, förutsättningar till kreativitet gällande lek och tänkande samt ökad förståelse av omvärlden.



REFERENSER

- Andersson, A. (2020). *Utbildningssituationen för elever med lindrig intellektuell funktionsnedsättning : Lärares och föräldrars perspektiv*. Akademin för utbildning, kultur och kommunikation.
- Antonovsky, A. (2005). *Hälsans mysterium* (2. utg. / förord av Lennart Levi ed.). Natur och kultur.
- Asp-Onsjö, L. (2020). Specialpedagogik – från “en skola för alla” till strukturell exkludering. I: U.P. Lundgren, R. Söljö & C. Liberg. *Lärande skola bildning : grundbok för lärande*. Natur & Kultur.
- Baumeister, R. F., & Leary, M. R. (1995). The Need to Belong: Desire for Interpersonal Attachments as a Fundamental Human Motivation. *Psychological bulletin*, 117(3), 497-529.
- Hagerty, B. M. K., Lynch-Sauer, J., Patusky, K. L., Bouwsema, M., & Collier, P. (1992). Sense of belonging: A vital mental health concept. *Archives of psychiatric nursing*, 6(3), 172-177.
- Hämäläinen, J. (2012). Social Pedagogical Eyes in the Midst of Diverse Understandings, Conceptualisations and Activities. *International journal of social pedagogy*.
- Karlsudd, P. (2021). Promoting diversity and belonging: Preschool staff's perspective on inclusive factors in the swedish preschool. *Education sciences*, 11(3), 104.
- Lundqvist, J. (2016). *Educational pathways and transitions in the early school years : special educational needs, support provisions and inclusive education*.
- Nilholm, C. (2019). *En inkluderande skola - Möjligheter, hinder och dilemma*. Studentlitteratur.
- Nilholm, C. (2021a). Att skapa ett mer inkluderande utbildningssystem : En avslutande reflektion. *Utbildning och demokrati*, 30(1), 119-130.
- Nilholm, C. (2021b). Research about inclusive education in 2020 - How can we improve our theories in order to change practice? *European journal of special needs education*, 36(3), 358-370.
- Peers, C., & Flear, M. (2014). The Theory of 'Belonging': Defining concepts used within Belonging, Being and Becoming-The Australian Early Years Learning Framework. *Educational philosophy and theory*, 46(8), 914-928.
- Pesonen, H. (2016). *Sense of belonging for students with intensive special education needs : An exploration of students' belonging and teachers' role in implementing support*. Helsinki]. Yliopistopaino Unigrafia.
- Phoenix, A., & Faulstich Orellana, M. (2021). Adult narratives of childhood language brokering: Learning what it means to be bilingual. *Children & society*.
- Skolverket. (2014). *Arbete med extra anpassningar, särskilt stöd och åtgärdsprogram*. (Skolverkets allmänna råd med kommentarer)

